

Bedienungsanleitung PowerTank XXL

Bitte lesen Sie diese Anleitung VOR der ersten Verwendung sorgfältig durch.

1. Der PowerTank XXL

Der PowerTank XXL ist ein mobiler Stromspeicher neuester Technologie für die Verwendung zusammen mit mobilen Elektronikgeräten wie Handys, Navigationsgeräte, MP3, iPod, iPhone, iPad und Netbooks / Mininotebooks, aber auch mit Ladegeräten für wiederaufladbare Akkubatterien (AA Mignon, AAA Micro) für Lampen usw. und auch Ladegeräte für Digitalkameras und Camcorder.

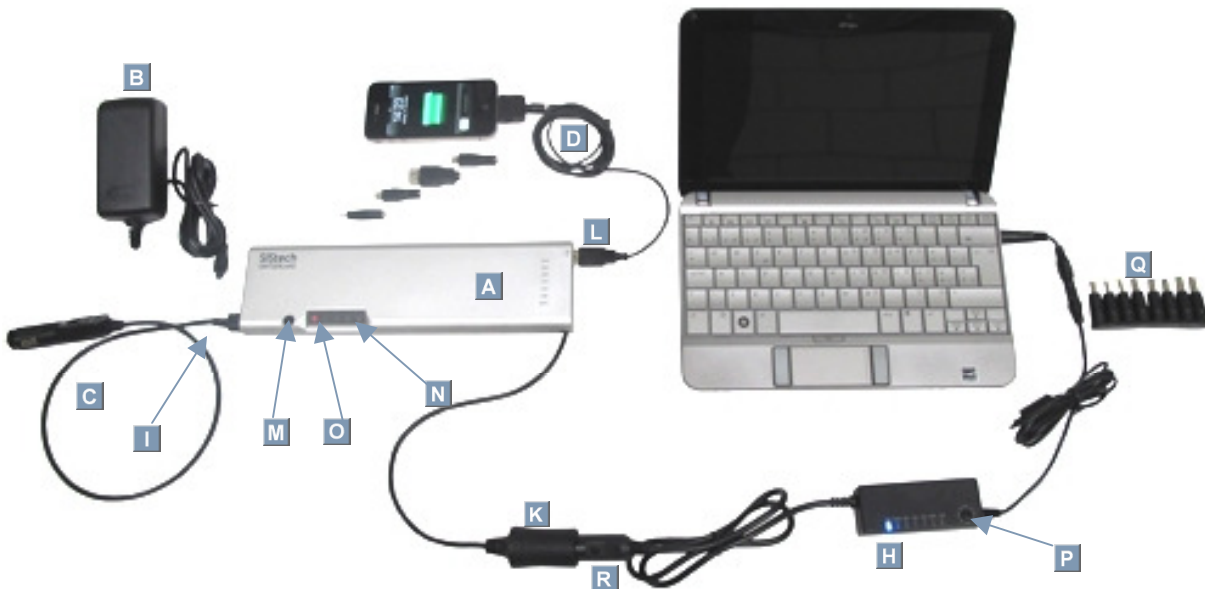
2. Die Technik des Powertank XXL

Dieses Produkt wurde von der SiStech AG (Schweiz) in enger Zusammenarbeit mit Outdoor-Spezialisten entworfen und entwickelt. Die Komponenten entsprechen neuestem Stand der Technik. Der PowerTank XXL steuert und überwacht sich jederzeit selbständig und ist universell einsetzbar.

3. Lieferumfang Damit Sie den vollen Funktionsumfang des PowerTank XXL nutzen können, ist dieser bereits mit einer Vielzahl an nützlichen Zubehörteilen ausgerüstet.

Dazu gehören:

- A** PowerTank Stromspeicher / Akkupack / Elektronik mit Kfz / Zig. Anzünder Stromausgang 15 Volt und USB Stromausgang 5 V (simultan).
- B** Netzadapter 100-240 Volt 50/60 Hertz zum Aufladen des PowerTank XXL weltweit an jeder Netzsteckdose
- C** Kfz / Zigarettenanzünder Anschlusskabel zum Anschluss 12-15V im Auto, Flugzeuge und Solarmodule 15-16V
- D** Handy-USB-Ladekabel mit 4 Anschlussadaptern
- E** Ladegerät wiederaufladbare Akkubatterien inkl. 2 Stk. AA-Mignon und 2 Stk. AAA Micro
- F** USB Daten-/ Ladekabel für iPod, iPhone und iPad
- G** Kfz-USB Adapter für iPad
- H** Ladegerät für Netbooks , MiniNotebooks 12-30V inkl. 10 Anschluss-Adaptern **Q**



4. Anschlüsse und Bedienelemente

Am PowerTank XXL finden Sie folgende Anschlüsse und Bedienelemente:

- I** Anschluss für Netzteil und Kfz Adapter zum Aufladen des PowerTank XXL
- K** Kfz / Zigarettenanzünder Anschlussbuchse für diverse Geräte 12-15V / 5 Ampère
- L** USB Anschlussbuchse 5V/1A zum Anschluss / zum Aufladen von Handys, Navigationsgeräten, iPod, iPhone, Akkuladegerät AA / AAA usw. inkl. Anschlusskabel und Anschlussadaptern
- M** Taste zum Ein- / Ausschalten (3 Sekunden drücken) oder Kapazitätsanzeige (nur kurz drücken)
- N** Leuchtdioden Kapazitätsanzeige (Batteriesymbole) und rote Leuchtdiode EIN / AUS **O**

5. Inbetriebnahme / Vorbereitung

Bereiten Sie bitte vor jedem Einsatz ihren PowerTank wie folgt vor:

Schliessen Sie das Netzladegerät oder das Kfz Ladekabel am passenden linken Anschluss **I** an.

Die Batteriesymbole **N** zeigen den Ladeprozess durch fortlaufendes blinken.

Sobald alle Akkusymbol-Balken dauernd leuchten, ist der Ladevorgang abgeschlossen

Trennen Sie das Ladegerät wieder vom PowerTank XXL und schalten sie diesen durch drücken der Taste **M** (min. 2 Sekunden) aus. Die rote **EIN / AUS** Leuchtdiode **O** erlischt.

Schalten Sie den PowerTank immer aus, wenn Sie ihn nicht brauchen, damit die Steuerelektronik nicht unnötig Strom verbraucht.

WICHTIG: Schalten Sie beim Gebrauch den Powertank **EIN, BEVOR** sie daran Verbraucher anschliessen.

6. Betrieb mit Netbooks/MiniNotebook

Für den Betrieb mit Netbook/MiniNotebook verwenden Sie bitte den mitgelieferten Spannungswandler **H** mit Ladeelektronik.

Gehen Sie dazu wie folgt vor:

VOR Anschluss eines Gerätes die benötigte Ladespannung abklären (am Originalnetzteil ev. Handbuch) und am Spannungswandler den Drehschalter **P** auf die entsprechende Stellung bringen.

Spannungswandler einstecken und eingestellte Spannung durch Kontrolle der entsprechenden Leuchtdiode nochmals prüfen

Passenden Adapterstecker **Q** aussuchen und mit dem Spannungswandler **H** verbinden.

Wichtig: Bei jedem Gebrauch folgende Reihenfolge einhalten

6.1. PowerTank XXL einschalten durch drücken Taste **O** (min. 2 Sekunden)

6.2. Spannungswandler am Kfz Adapter anschliessen

6.3. Erst dann Netbook anschliessen

Wird diese Reihenfolge nicht eingehalten kann die Sicherung am Spannungswandler schmelzen. Allenfalls Sicherung **R** (in der Spitze des Kfz Adapters) auswechseln (6A).

Keinesfalls Laptops/Netbooks mit Leistungsaufnahme über 40 Watt anschliessen. Dies kann das System überhitzen oder gar zerstören.

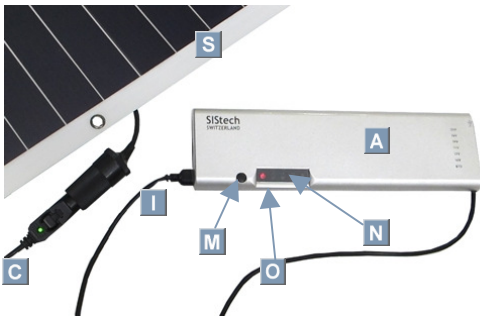
Tipps:

Akku des Netbook vor Einsatz ganz aufladen und Akku anschliessend daraus entfernen. Zum Betrieb erst PowerTank als externes Netzteil verwenden, und erst danach den (noch vollen) Netbook Akku einsetzen. Dieses Vorgehen erfordert die geringsten Umwandlungsverluste und verlängert die Einsatzzeit

Am Netbook Stromsparfunktionen aktivieren und wenn möglich Helligkeit des Bildschirms reduzieren.

7. Betrieb mit iPad

Leider können iPads an normalen USB-Stromquellen nicht aufgeladen werden. Bitte benutzen Sie dafür den USB-Kfz Adapter **G** zusammen mit dem Daten-/Ladekabel **F** (im Lieferumfang).



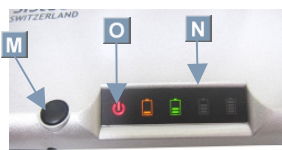
8. Solarbetrieb

Für den Strombedarf weitab jeglichen Stromquellen ist nicht nur ein PowerTank XXL **A** ideal, sondern auch die Ergänzung durch ein mobiles **SIS**tech Solarmodul **S**. Auf Diese Art kann verbrauchte Energie immer wieder ersetzt werden. Nach Anschluss des Solarpanels schaltet der PowerTank XXL automatisch in den Solarmodus für tieferen Eingangsstrom (MPPT). Bitte beachten Sie, dass auch ein Hochleistungs-Solarladegerät je nach Solarintensität bis zu 5 x länger braucht um einen PowerTank ganz aufzuladen als mit einem Stromnetzteil.

WICHTIG: Während dem Ladeprozess dürfen am PowerTank XL keine Verbraucher angeschlossen sein. Bitte schützen Sie den PowerTank XXL vor der Sonne, damit er sich nicht unnötig aufheizt.

9. Kapazitätsanzeige

Die gespeicherte Kapazität kann durch kurzes drücken der EIN/AUS Taste angezeigt werden. Die dabei aufleuchtenden Akkusymbole können wie folgt interpretiert werden:



4 LED	80 - 100% Kapazität
3 LED	60 - 80% Kapazität
2 LED	40 - 60 % Kapazität
1 LED	20 - 40 % Kapazität
1 LED blinkend	Weniger als 10 % Kapazität, Verbraucher trennen und sofort aufladen!

10. Technische Daten

Abmessungen	:	26.5 x 7.8 x 2cm
Gewicht	:	570 gr.
Leistung	:	75 Wattstunden (Wh)
Akkus	:	SWISSBATTERIES / PANASONIC Li-Ion CGR18650CG 9 x 2250 mAh (3P3S)
Schutz	:	Überwachung Überladung, Tiefentladung, Überlast, Temperatur und Kurzschluss
Input	:	15 V , max. 3A
Output	:	15V, max. 5A / 5V, 1A USB
Ladedauer Netz	:	ca. 4h
Ladedauer Solar	:	ca. 20h volle Sonne
Betriebstemperatur	:	-10 bis 45°C

11. Garantie

Dies ist ein nach höchsten Standards entwickeltes und produziertes Qualitätsprodukt. Bitte beachten Sie unbedingt die wenigen aber wichtigen Bedienungshinweise in dieser Anleitung. Werden diese nicht eingehalten, dann erlöschen die Garantiesprüche. Nur mitgelieferte oder von SIStech AG freigegebene Kabel, Stecker und Zubehörteile verwenden. Keine Garantie für angeschlossene Geräte.

12. Entsorgungshinweis

Nach Ende der Lebensdauer darf dieses Produkt nicht mit dem Hausmüll entsorgt werden. Wenden Sie sich bitte an eine Rücknahme und Entsorgungseinrichtung. © 2011 • SIStech AG (Switzerland) • www.sistech.com